

SkovEnergiPark Hornborg

SkovEnergiPark™ med lokal forankring

Hornborg Lokalråd



Ægte lokal forankring

Hvis den nødvendige grønne omstilling skal gennemføres, kræver det at lokalmiljøet ser det som en fordel. Derfor har Green Solar Energy udviklet konceptet en SkovEnergiPark™

I vores koncept skal alle i lokalområdet kunne se en fordel i, at solparken bliver bygget i deres nærområde, så parken bliver ønsket og støttet af lokalmiljøet.

- Solparken anlægges som en SkovEnergiPark™ med et væsentligt areal med skov med aktivitetsmuligheder for alle.
- Solparken støtter det lokale foreningsliv med en andel af omsætningen.
- Alle i nærområdet får mulighed for medejerskab på attraktive vilkår.
- Energifælleskab med billig strøm - når lovgivningen gør det muligt.
- Mindst 70% af strømmen vil blive solgt til lokale virksomheder i kommunen

Lokalt dansk ejerskab

Lokale virksomheder og borgere har førsteret til ejerskab.

En evt. overskydende ejerandel garanteres af danske pensionsfond eller investorer således at projektet er sikret gennemførelse uanset størrelsen af det lokale ejerskab

Decentrale solparker med mindre visuel påvirkning af lokalområdet og elnettet er efter vores opfattelse vejen frem for den grønne omstilling i Danmark.

Borgermøde

Vi tænker at afholde borgermøde så lokale kan få indflydelse på udformningen af de rekreative områder.

1. Udformning af de rekreative områder
2. Hvilke lokale foreninger har behov for støtte
3. Medejerskab

Vi lægger op til en større hundeskov lige syd for Hornborg og et skovområde nord for Havrum indrettet med shelterpladser, men hvad er jeres holdning?

SkovEnergiParken vil hvert år afsætte en del af omsætningen til støtte af det lokale foreningsliv. Hvem synes I skal have den støtte?

Alle har mulighed for at blive medejere, er det interessant for jer?

Lodsejeren overvejer fremtiden for hans landbrug. Hvad er jeres holdning?

Solpark Hornborg

Projektet består af en SkovEnergiPark™ beliggende syd for Hornborg.

Samlet areal	96,0 ha
- 45% Rekreativt område/skov	44,0 ha
- 55% Solpark	52,0 ha
Kapacitet	72.000 kWp
Opkobling	47.000 kWac
Batteri	1.000 kWh
Produktion	68.400.000 kWh/år

Produktionen svarer til 13.700 familiers gennemsnitsforbrug.

Vi har underskrevet en optionsaftale med markejeren Thomas Meyer Grimstrup om at udvikle en SkovEnergiPark™ på fire matrikler syd for Hornborg. Det samlede område er indtegnet med rødt på kortet her:



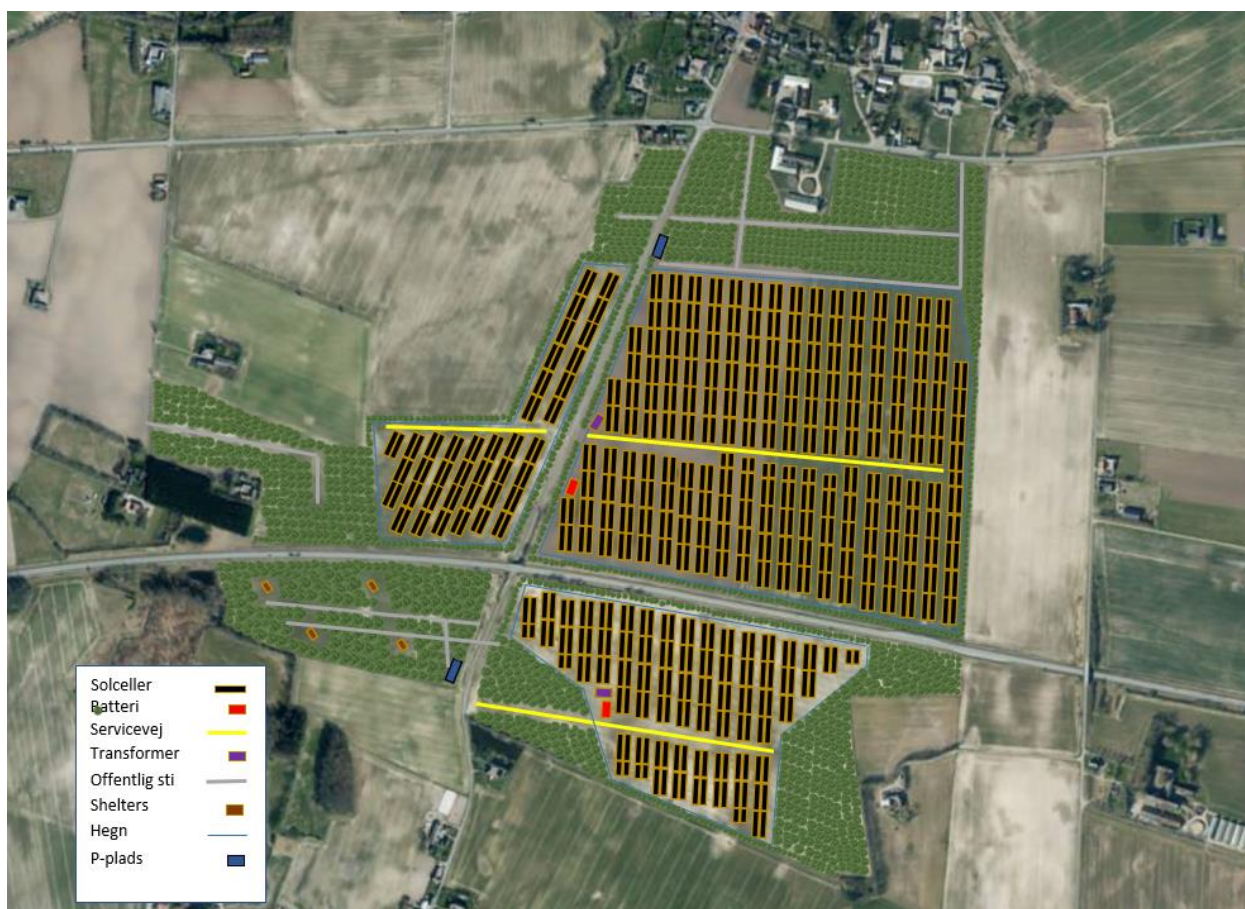
Adresse: Horsensvej 29, Hornborg, 8762 Flemming
Matrikler: 2g, 2l, 21l og 21u Hornborg By, Hornborg

Udformning af solparken

SkovEnergiParken™ anlægges med rekreative områder lige syd for Hornborg og nord for Havrum

Vores oplæg er, at de rekreative områder anlægges med en meget stor hundeskov direkte syd for Hornborg og et skovområde nord for Havrum indrettet med shelterpladser, ligesom der anlægges en gangsti rundt langs hele solcelleanlægget.

Er det den rigtige løsning eller ønsker beboerne en anden løsning?



Skoven og solparken bliver tilsået med vilde blomster og planter som utvivlsomt vil tiltrække dyr og derfor vil hegnet rundt om solparken være løftet så det tillader mindre dyr uhindret at gå under hegnet.

Nabo hensyn

Salgsoptionsordningen er indført pr. 1. juni. 2020, og giver ejere af beboelsesejendomme, som er beliggende i en afstand af op til 200 meter fra nærmeste solcelleanlæg mulighed for at anmelde krav om salgsoption. Dette forpligter således opstilleren til at tilbyde ejeren af beboelsesejendommen at købe ejendommen ved salgsoption. Kravet for ordningen er at beboelsesejendomme indenfor 200 meter lider et værditab på over 1 % af ejendommens værdi.

Green Solar Energy planlægger solcelleanlægget med minimal indvirkning på lokalsamfundet og derfor holder vi os udenfor 200 meters grænsen, i praksis fylder vi i stedet disse områder op med rekreative områder efter aftale med de lokale beboere.

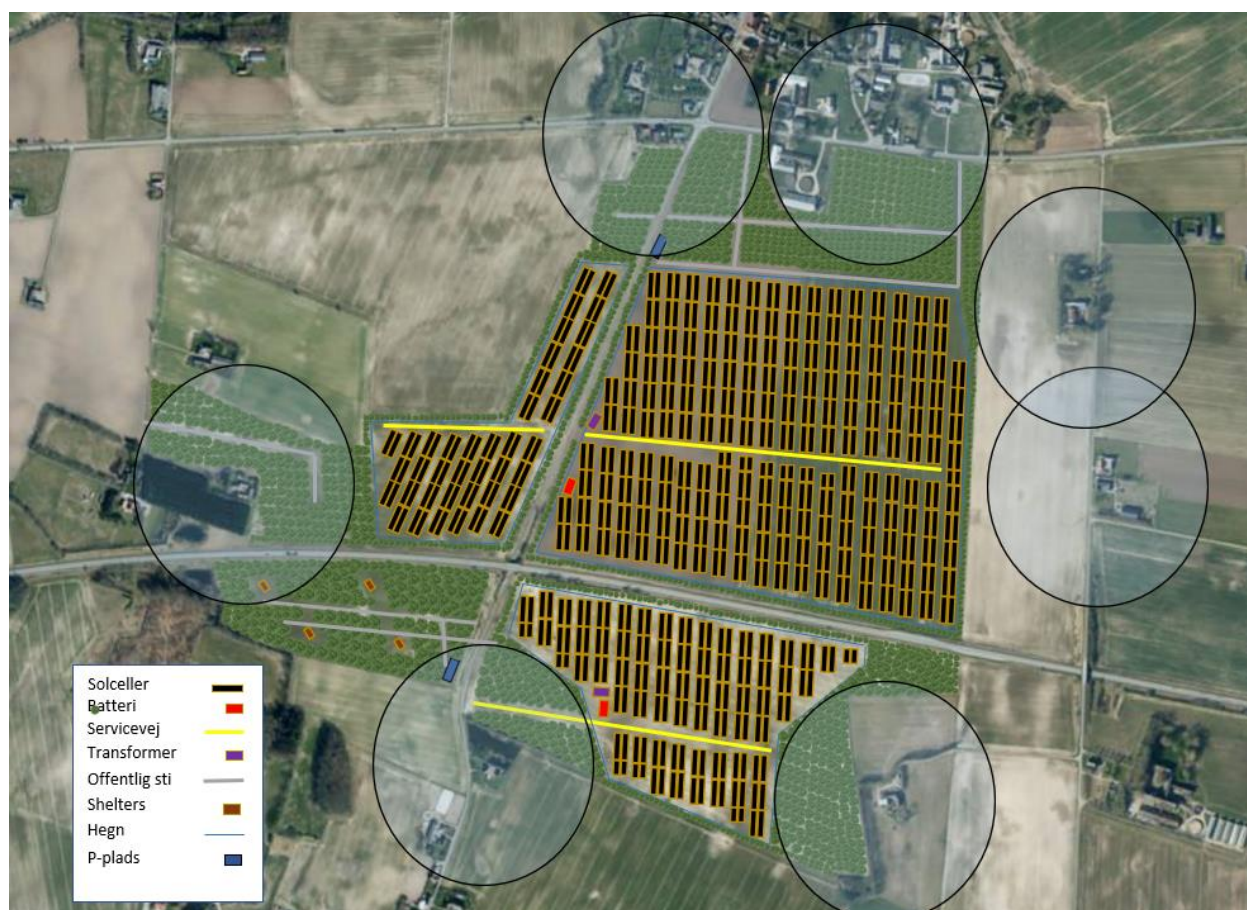
Afstand til nærmeste bolig

210

Boliger der ligger nærmere end 200 meter til anlægget

Ingen

Vi forsøger at anlægge solcelleanlægget så det ikke er synligt og med 44 ha skov med rekreative områder omkring solcelleanlægget vil projektet ikke forringe men tværtimod forøge værdien af boligerne omkring SkovEnergiParken™.



SkovEnergiPark™ fra Green Solar Energy

Natur og miljø

Solcelleparker har ry for at skæmme naturen og skabe en kedelig udsigt for de lokale beboere. Ved at udnytte arealet omkring anlægget kan vi forbedre det æstetiske udtryk og samtidigt gennemføre biodiversitetsforbedringer, der vil forbedre naturoplevelsen for mennesker og markant forbedrede forhold for insekter & vildt. Her kan f.eks. bruges levende hegn, frugtlunde, vandhuller implementeret på en måde, der ikke blokerer for lyset til solcellerne.



En mulighed er etablering af shelter og borde/bænke til glæde for områdets lokale borgere som kan tage madpakken med ud i naturen og benytte området ifm. gå- eller cykelture og måske en enkelt overnatning i det fri.

Afgræsning med får

Det er planlagt at udsætte får i sommerhalvåret for at vedligeholde energiparkens areal så bevoksningen mellem og under panelerne holdes nede på en naturlig måde.



Støj

Et solcellepanel støjer ikke, men der vil kunne opleves lavfrekvent summende lyde fra invertere, transformere og transformerstationen. Niveauet vil kunne sammenlignes med summen fra en arbejdscomputer. Erfaring viser at de vejledende støjkrav i Miljøstyrelsens vejledning nr. 5/1984 "Ekstern støj fra virksomheder" for boliger i det åbne land overholdes fra en 10m afstand fra anlægget og 100m fra transformerstationen. Støjniveauet vil blive væsentligt reduceret ved omlægning fra landbrug til en solenergi park.

Visuelt udtryk

Der plantes afskærmende beplantning i minimum 3 rækker af egnskarakteristiske arter langs projektarealets afgrænsning hvor der i forvejen ikke findes afskærmende beplantning.

På denne måde vil solcellepanelerne i løbet af 3-5 vækstsæsoner blive visuelt afskærmet fra omgivelserne. Beplantningens arter, placering og plejning, vil følge Hedensted Kommunes retningslinjer på området og udføres i samarbejde med rådgivere, kommunen og skovfirma.

Eftersom arealerne på projektområdet er relativt flade forventes den afskærmende effekt at blive stor. På indersiden af de omkransende beplantningsbælter opsættes et bredmasket dyrehegn der hæves 15-20 cm i bunden således det er muligt for mindre dyr at passere ind og ud af projektområdet, mens større klovbærende dyr ikke vil have adgang.

Herunder ses eksempel på hvordan et projektområde ser ud før og efter beplantning.



forbindelses med planlægningsarbejdet udarbejdes en række visualiseringer således at beboer og kommunen kan se hvordan arealet vil se ud før og efter beplantningen.

Der vil blive indgået en vedligeholdelsesaftale på beplantningen så den får de bedste vilkår for at vokse op som tiltænkt.

Bilag 1

Ligeværdigt lokalt medejerskab og forankring

Hvis den nødvendige grønne omstilling skal gennemføres, kræver det at lokalmiljøet ser det som en fordel. Derfor har Green Solar Energy udviklet konceptet en SkovEnergiPark™

I vores koncept skal alle i lokalområdet kunne se en fordel i, at solparken bliver bygget i deres nærområde, så parken bliver ønsket og støttet af lokalmiljøet.

- **Solparken anlægges som en SkovEnergiPark™ med et væsentligt areal med skov med aktivitetsmuligheder for alle.**
- **Solparken støtter det lokale foreningsliv med en andel af omsætningen.**
- **Alle i nærområdet får mulighed for medejerskab på attraktive vilkår.**
- **Energifællesskab med billig strøm - når lovgivningen gør det muligt.**

Skoven

Solparken anlægges som en SkovEnergiPark™. Det betyder selvfølgelig, at en del af parken bliver en solpark der producerer grøn vedvarende energi, men også at en væsentlig del af arealet bliver udlagt til skov og aktiviteter.

Vi præsenterer på et borgermøde et oplæg til hvordan skoven kan anlægges og hvilke aktiviteter der kunne være, og så er det op til beboerne i nærområdet at komme med deres mening om hvordan det skal laves.



Mulighederne kunne f.eks. være shelter eller hundeskov og ligger der en by i nærheden er det selvfølgelig oplagt, at anlægge skovdelen så den vender mod byen, så flest muligt for glæde af det.

Foreningslivet

Solparken vil producere store mængder grøn vedvarende energi. 1% af indtægterne afsættes hvert år til støtte til foreningslivet i lokalområdet. På borgermøder beder vi beboerne i nærområdet fortælle os, hvor beboerne ønsker støtten. Det kan være et årligt bidrag til drift af forsamlingshuset, de lokale spejderne, håndboldklubben mv. Det er op til beboerne i nærområdet.

Medejerskab

Vi udvikler parken og alle i nærområdet får mulighed for at blive medejere til kostpris. Grundejeren der lægger jord til er ofte interesseret i også at eje en andel af solparken og derved selv få en andel af solparkens overskud. Det samme tilbud får alle i nærområdet.

En solpark er en stor investering, men er der nok i lokalområdet der ønsker at investere, kan de lokale eje hele solparken.

Energifællesskab

Der er en intention om, at lokale energifællesskaber skal kunne levere billig grøn strøm uden afgifter til beboere i nærområdet. Når lovgivningen gør dette muligt, vil solparken levere strømmen.

Green Solar Energy

Green Solar Energy blev grundlagt af Jesper og Henrik med en samlet erfaring på 39 år inden for investering, udvikling, og finansiering af solparker og store ejendomsprojekter. Vores virksomhed specialiserer sig i udviklingen af solparker i Danmark og opererer fra vores base i Farum, nord for København.

Udvikling og erfaring



Jesper bidrager med 14 års ekspertise inden for investering og udvikling af solparker. Han har en dyb forståelse af markedet og er en nøglespiller i realiseringen af vores projekter.



Henrik har ikke mindre end 25 års erfaring i udvikling og finansiering af store ejendomsprojekter, hvilket tilfører virksomheden en solid finansiel baggrund og en omfattende viden om projektstyring.

Helhedsorienteret tilgang

Vi tager os af alle aspekter af solparksudviklingen, lige fra design og myndighedsgodkendelse til finansiering, bygning og netopkobling. Vores helhedsorienterede tilgang sikrer, at vi kan levere tilpassede løsninger og optimere hele udviklingsprocessen.

Forretningsmodel og transparens

Green Solar Energy opererer med en transparent forretningsmodel. Vi modtager et mindre fast honorar for at udvikle solparken, hvilket driver os til at være yderst effektive. Vores eksterne team består af markedets bedste specialister på hvert område, hvilket sikrer attraktive solparker både for lokalmiljøet og for investorerne.

Lokalt ejerskab og bæredygtighed

Vi adskiller os fra andre aktører på markedet ved at fremme lokal deltagelse og ejerskab. Vi tilskynder lokale virksomheder, landejere og borgere til at blive medejere i solparken til kostpris, hvilket skaber en direkte forbindelse mellem projektet og lokalsamfundet. Den del der ikke bliver solgt lokalt tilbydes danske pensionskasser for at sikre lokalsamfundet en langsigtet investering og ikke kortsigtet spekulation.

Fokus på mindre og mellemstore solparker

Selvom der er større økonomisk gevinst i store solparker, vælger vi bevidst at udvikle mindre og mellemstore solparker hektar. Dette skyldes vores ønske om at undgå borgerprotester og integrere solparker diskret i lokalområdet.

Mål for Grøn Omstilling

Vores overordnede mål er at gøre en positiv forskel for den grønne omstilling. Vi identificerer proaktivt de bedste mindre områder, der ellers ikke ville blive udnyttet, og arbejder i samarbejde og respekt for de lokale for at skabe bæredygtige solparker.

Green Solar Energy er dedikeret til at drive Danmarks grønne omstilling ved at kombinere erfaring, gennemsigtighed og lokal integration i vores solparksudviklingsprojekter.